

生态淄博建设工作简报

2018 年第 8 期

生态淄博建设工作领导小组办公室

2018 年 9 月 7 日

2018 年 8 月份环境质量情况通报

一、环境质量考核得分

(一) 大气环境质量考核得分

8 月份，各区县大气环境质量考核得分从高到低依次为：高新区 96.12 分，张店区 94.72 分，桓台县 93.44 分，高青县 92.63 分，经开区 92.17 分，临淄区 91.64 分，文昌湖区 91.17 分，淄川区 90.66 分，博山区 89.20 分，周村区 84.86 分，沂源县 82.80 分。

(二) 水环境质量考核得分

8 月份，各区县水环境质量考核得分从高到低依次为：高青县 100 分，沂源县 100 分，文昌湖 100 分，周村经开区 98 分，张店区 96 分，淄川区 93 分，高新区 91 分，桓台县 90 分，临淄区 82 分，博山区 73 分。

（三）镇办（园区）空气质量考核得分

8月份，全市镇办（园区）空气质量考核得分前13名分别为：淄川区太河镇100分，淄川区西河镇100分，淄川区龙泉镇100分，博山区八陡镇100分，临淄区齐陵街道100分，沂源县历山街办100分，沂源县南麻街办100分，沂源县燕崖镇100分，沂源县东里镇100分，沂源县南鲁山镇100分，沂源县石桥镇100分，沂源县悦庄镇100分，沂源县西里镇100分。

8月份，全市镇办（园区）空气质量考核得分后10名（从倒数第1到倒数第10）分别为：张店区湖田镇73.25分，桓台县新城镇73.92分，周村区王村镇74.59分，张店区傅家镇75.82分，桓台县唐山镇78.68分，周村区南郊镇78.98分，张店区沅水镇79.80分，张店区车站街办80.11分，桓台县索镇镇80.84分，张店区中埠镇81.34分。

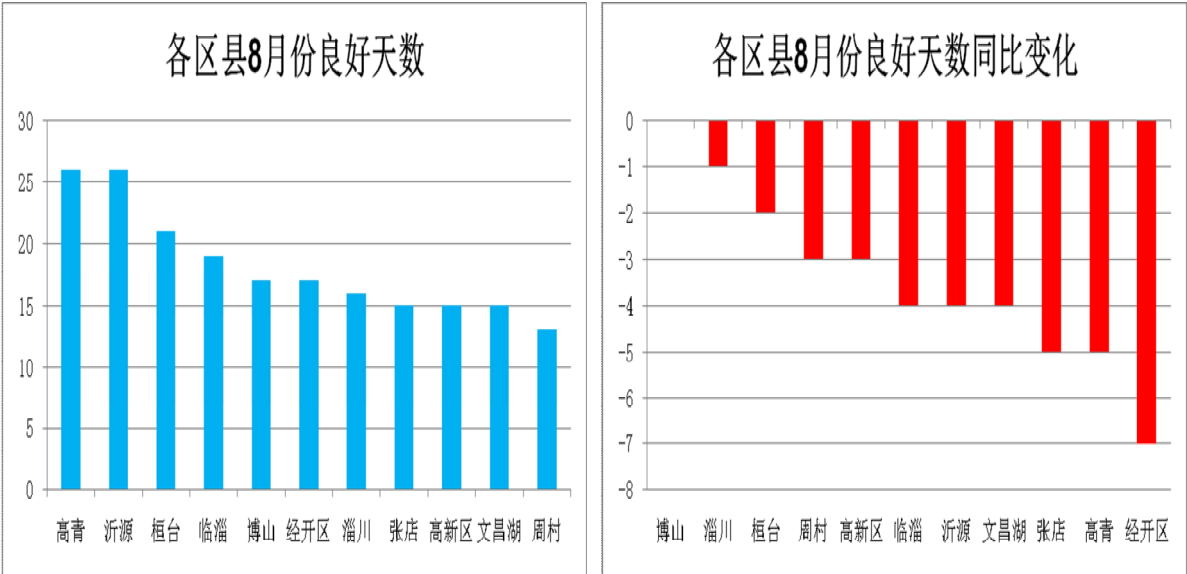
与上月相比，在全市位次上升最大的6个镇办分别是：临淄区齐陵街道上升36位，临淄区金岭镇上升25位，高青县唐坊镇上升25位，高青县木李镇上升23位，张店区房镇镇上升22位，沂源县西里镇上升22位。在全市位次下降最大的6个镇办分别是：淄川区岭子镇下降19位，临淄区稷下街办下降17位，淄川区般阳路街办下降16位，博山区池上镇下降13位，高青县芦湖街办下降13位，沂源县鲁村镇下降13位。

二、大气环境质量状况

2018年8月全市良好天数15天，同比减少4天。“蓝天白云，

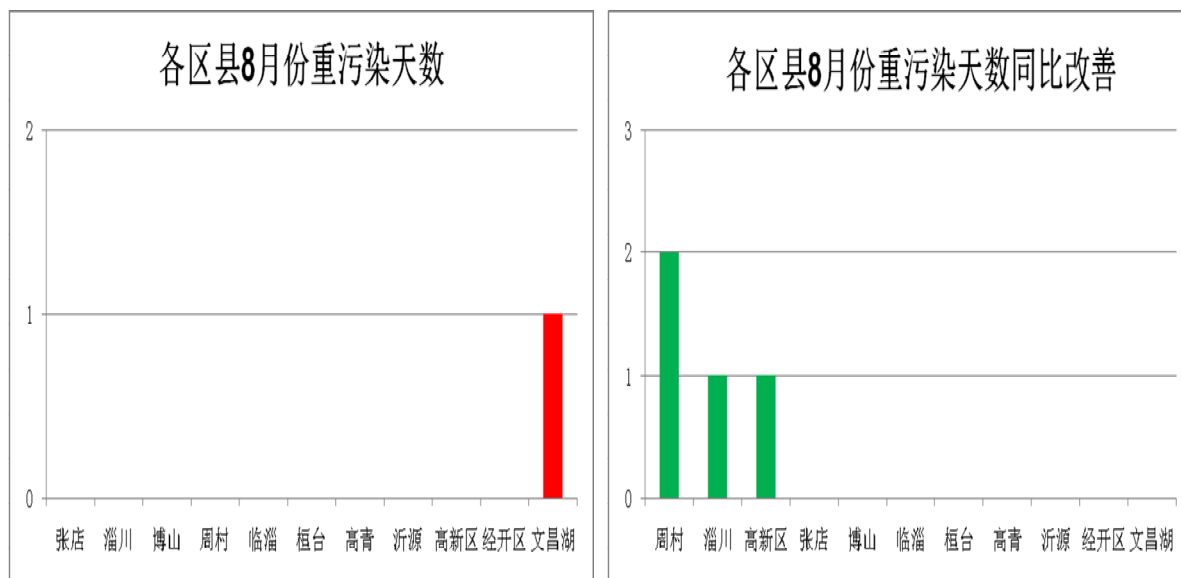
繁星闪烁”天数 27 天，同比减少 3 天。本月未出现重污染天气，同比持平。6 项主要污染物浓度及同比改善分别为：二氧化硫（SO₂）12 微克/立方米，改善 25.0%；二氧化氮（NO₂）28 微克/立方米，改善 15.2%；可吸入颗粒物（PM₁₀）60 微克/立方米，改善 15.5%；细颗粒物（PM_{2.5}）30 微克/立方米，改善 16.7%；一氧化碳（CO）1.6 毫克/立方米，改善 11.1%；臭氧（O₃）201 微克/立方米，恶化 3.1%。全市综合指数为 4.28，同比改善 10.8%。8 月全市平均降尘量为 4.06 t/km²·月，其中，降尘量最高的是博山区双山点位、青龙山点位，均为 7.1t/km²·月，最低的是高青县田镇点位，为 1.4t/km²·月。具体降尘量见附表 2。

1.良好天数。良好天数最多的是高青县、沂源县，均为 26 天，最少的是周村区，为 13 天。除博山区同比持平外，其他区县均呈恶化趋势，其中，经开区恶化幅度最大，同比减少 7 天。

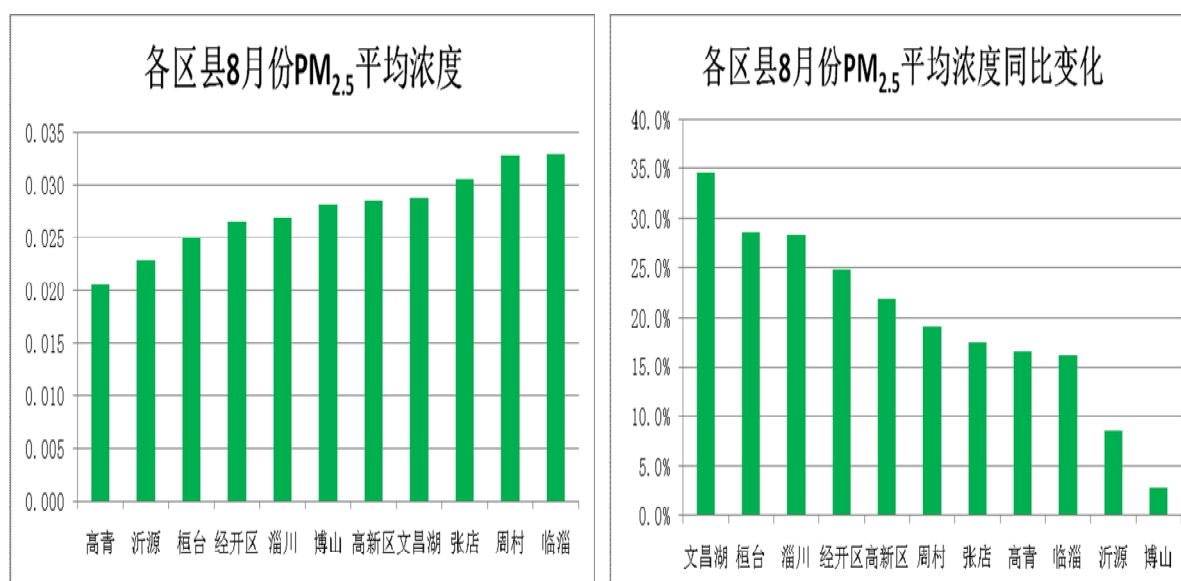


2.重污染天数（AQI>200）。除文昌湖区出现 1 天重污染天

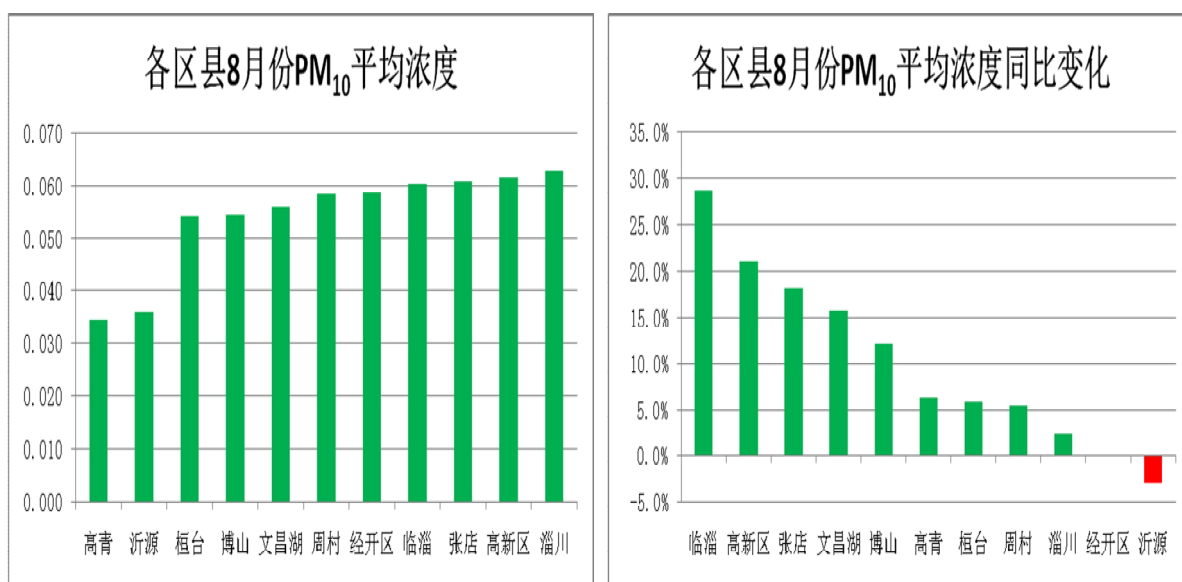
气外，其他区县均未出现重污染天气。其中，3 个区县呈改善趋势，周村区改善幅度最大，同比减少 2 天，其他 8 个区县同比持平。



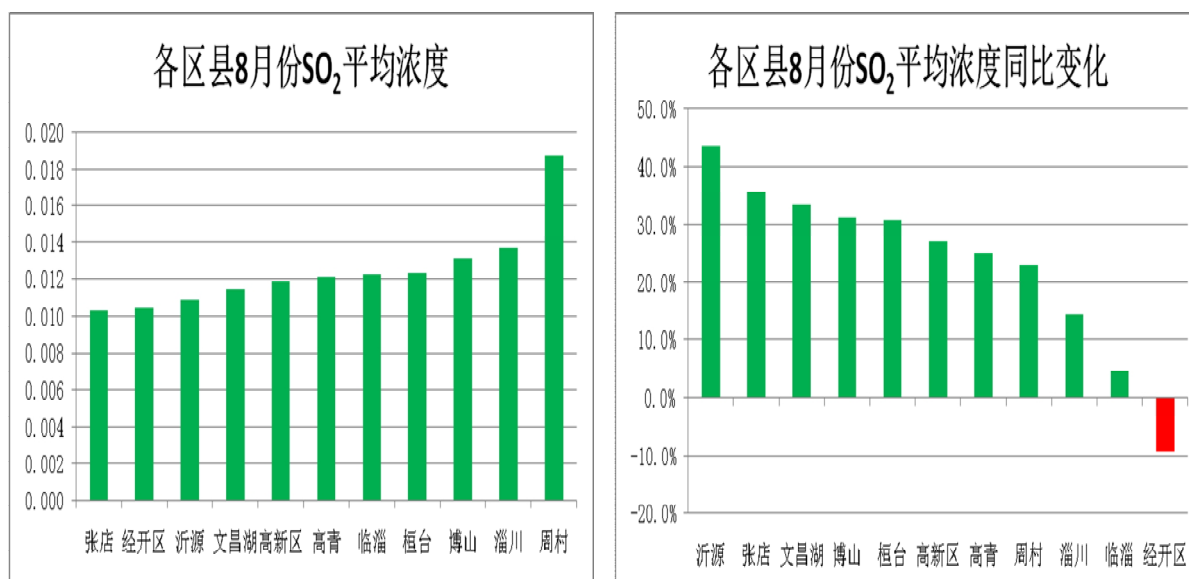
3.细颗粒物（PM_{2.5}）。细颗粒物（PM_{2.5}）平均浓度最高的是周村区、临淄区，均为 0.033 mg/m³，最低的是高青县，为 0.021mg/m³，各区县均呈改善趋势，其中，文昌湖区同比改善幅度最大，为 34.6%。



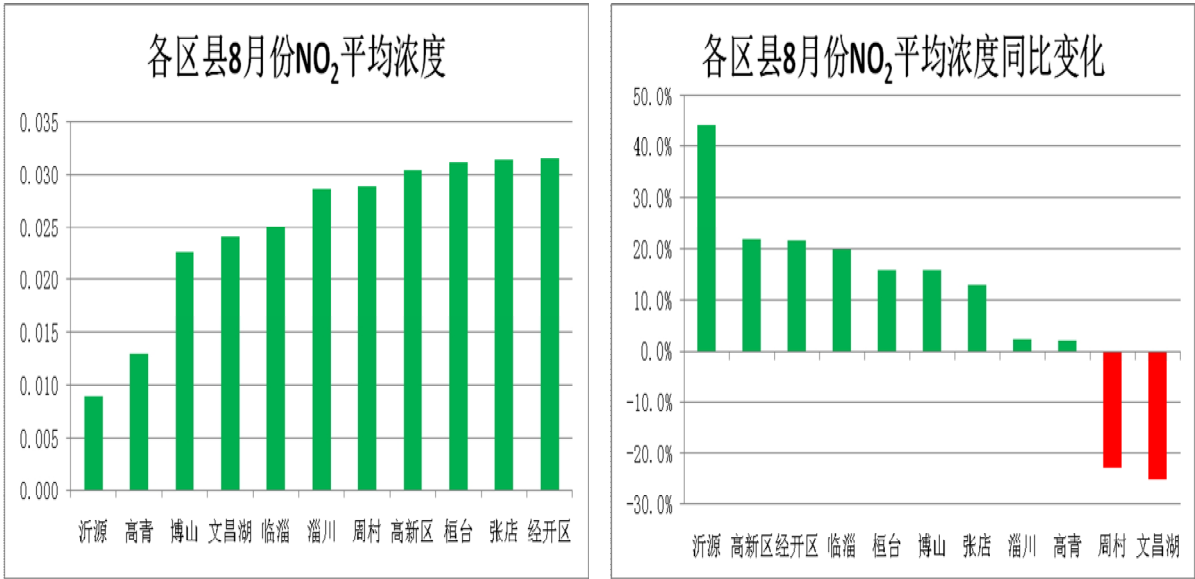
4.可吸入颗粒物（PM₁₀）。可吸入颗粒物（PM₁₀）平均浓度最高的是淄川区，为 0.063mg/m³，最低的是高青县，为 0.035mg/m³，除沂源县恶化 3.0%、经开区同比持平外，其他区县均呈改善趋势，其中，临淄区同比改善幅度最大，为 28.7%。



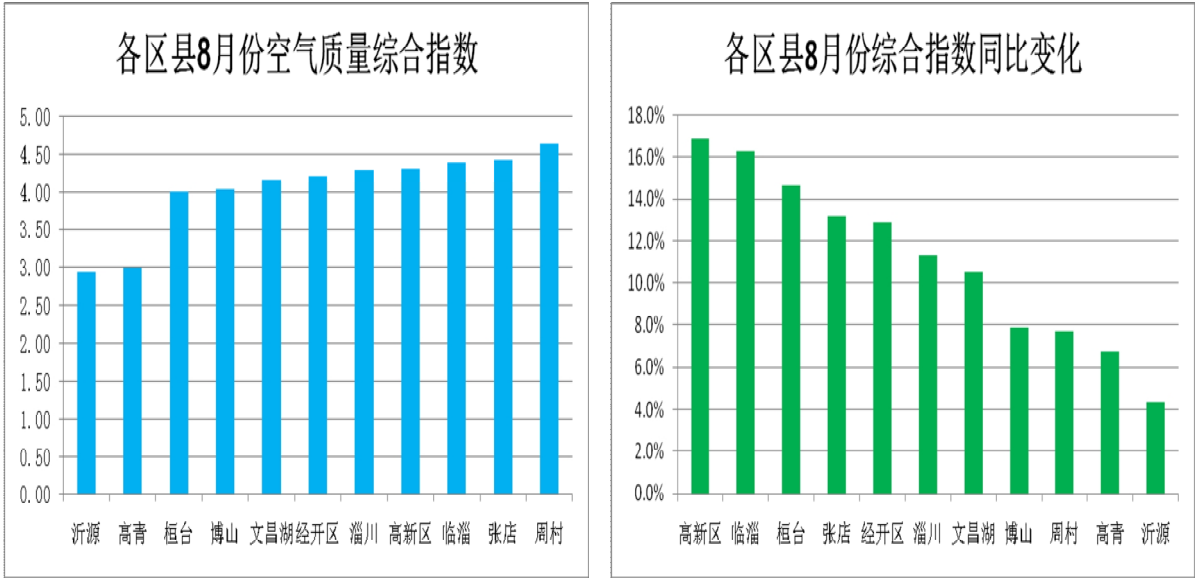
5.二氧化硫（SO₂）。二氧化硫（SO₂）平均浓度最高的是周村区，为 0.019mg/m³，最低的是张店区、经开区，均为 0.010 mg/m³，除经开区恶化 9.1%外，其他区县均呈改善趋势，其中，沂源县同比改善幅度最大，为 43.7%。



6.二氧化氮 (NO₂)。二氧化氮 (NO₂) 平均浓度最高的是经开区，为 0.032mg/m³，最低的是沂源县，为 0.009mg/m³，其中，2 个区县呈恶化趋势，文昌湖区同比恶化幅度最大，为 25.1%，9 个区县呈改善趋势，沂源县同比改善幅度最大，为 44.3%。



7.环境空气质量综合指数。环境空气质量综合指数最好的是沂源县，为 2.94，最差的是周村区，为 4.64，各区县均呈改善趋势，其中，高新区同比改善幅度最大，为 16.9%。



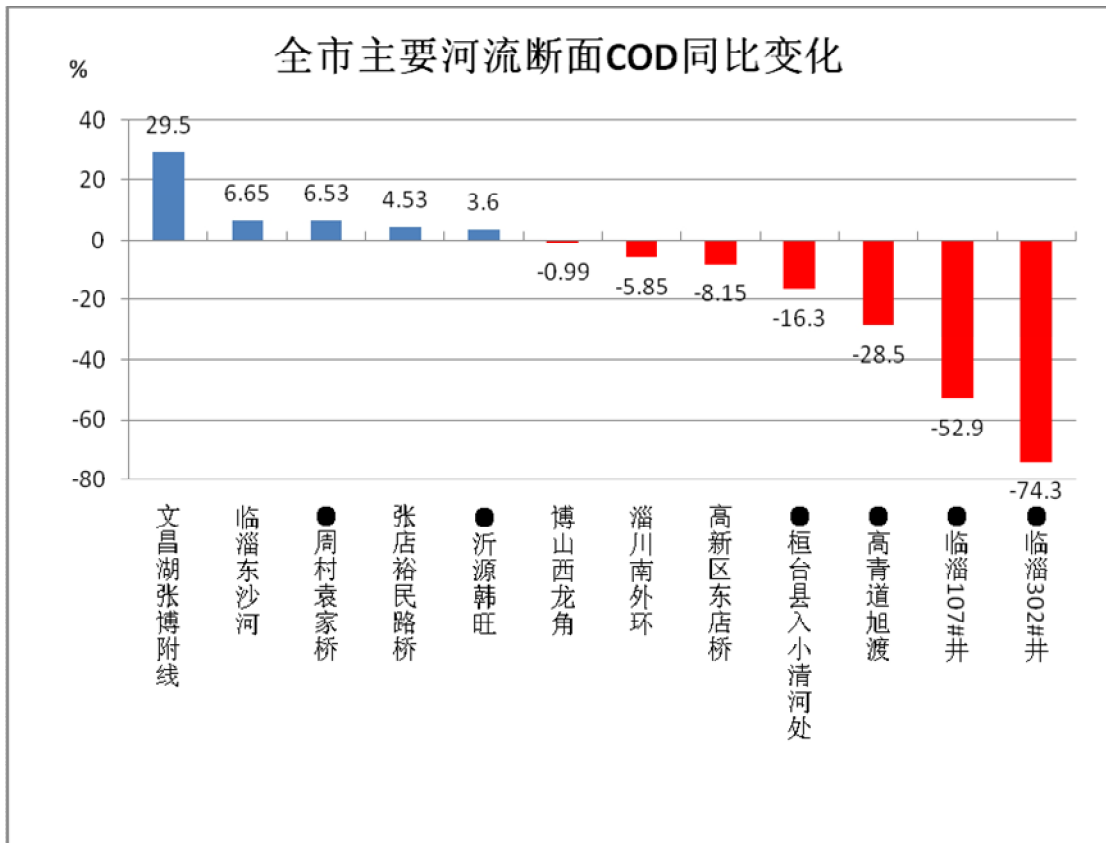
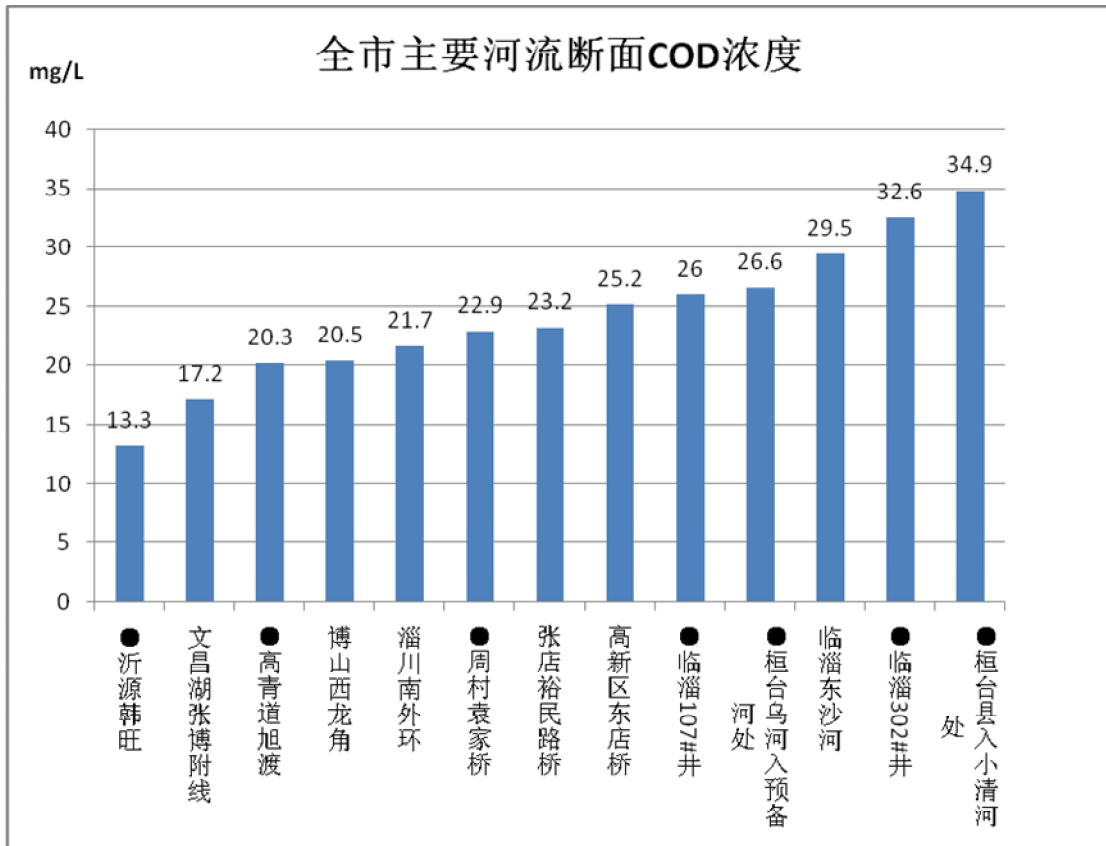
三、水环境质量

8 月份，14 个市控以上主要河流断面化学需氧量（COD）平均浓度 23.7 毫克/升，同比恶化 7.24%，氨氮（NH₃-N）平均浓度 1.15 毫克/升，同比改善 15.4%。8 个省控以上河流断面化学需氧量（COD）平均浓度 24.4 毫克/升，同比恶化 21.4%，氨氮（NH₃-N）平均浓度 0.98 毫克/升，同比恶化 40%。受持续暴雨影响，部分污水厂出现污水溢流，导致断面出现水质反弹。

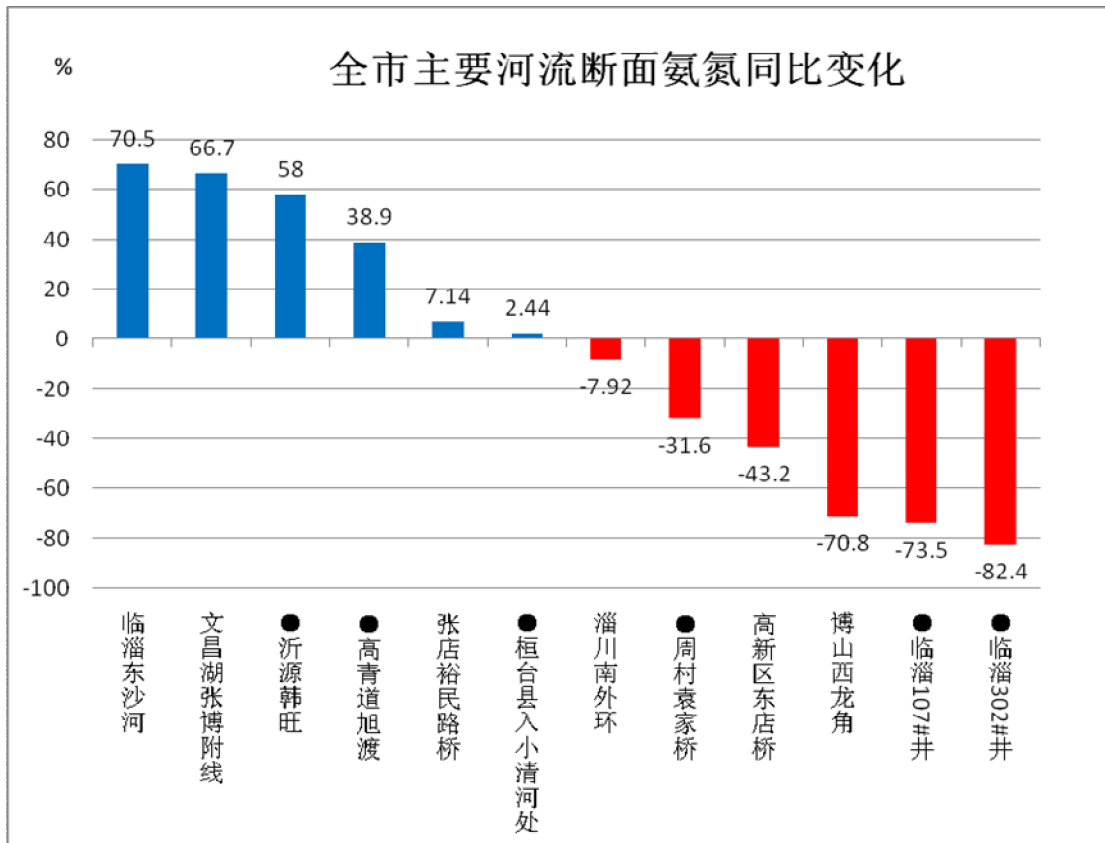
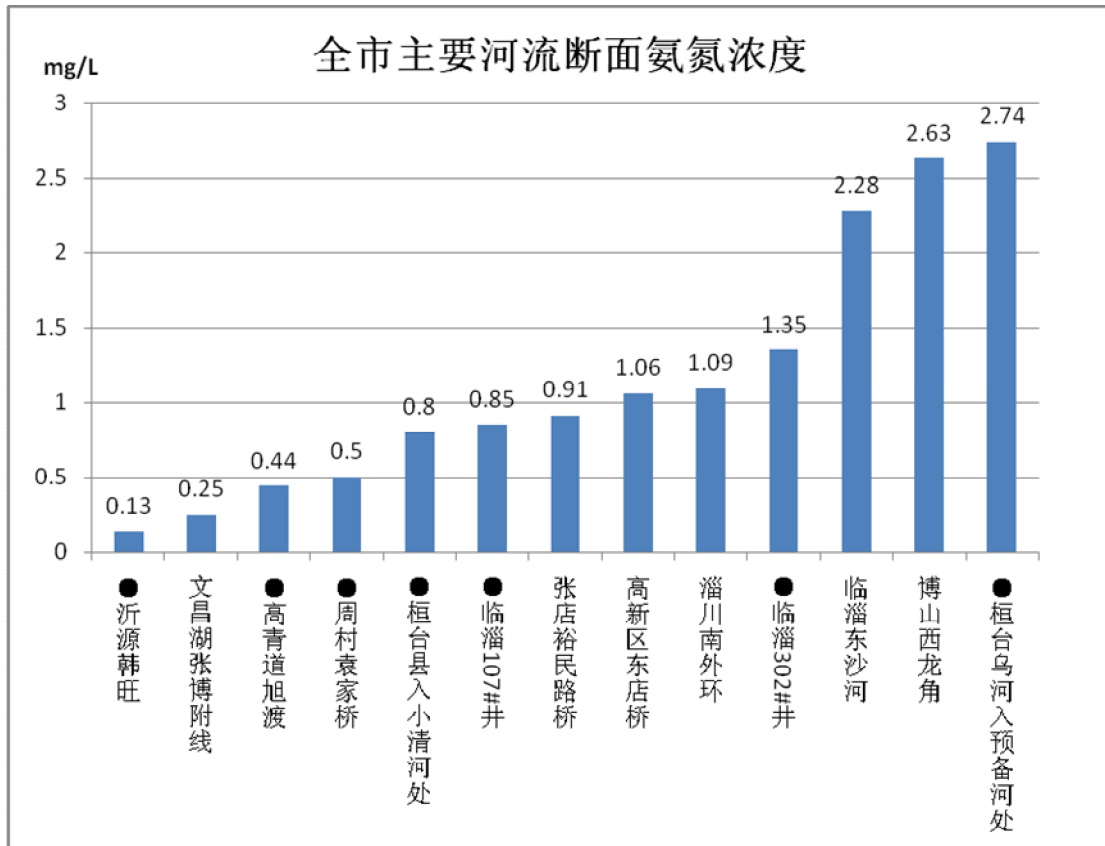
河流断面水质 COD 浓度最低的是沂源韩旺断面，浓度为 13.3 毫克/升，浓度最高的是桓台入小清河处断面，浓度为 34.9 毫克/升；同比改善幅度最大的是文昌湖张博附线断面，改善 29.5%。同比恶化幅度最大的是齐鲁排海管线临淄 302 井断面，恶化 74.3%。

河流断面水质氨氮浓度最低的是沂源韩旺断面，浓度为 0.13 毫克/升，浓度最高的是桓台县乌河入预备河处断面，浓度为 2.74 毫克/升；同比改善幅度最大的是临淄东沙河断面，改善 70.5%。同比恶化幅度最大的是齐鲁排海管线临淄 302 井断面，恶化 82.4%。

(一) 全市主要河流断面 COD 浓度排名及改善率



(二) 全市主要河流断面氨氮浓度排名及改善率



附表 1

8 月份各镇办（园区）空气质量考核结果

名次	镇 办	区 县	总 分	综合指数	较上月位次
1	太河镇	淄川区 1	100.00	2.88	0
1	西河镇	淄川区 1	100.00	3.00	0
1	龙泉镇	淄川区 1	100.00	3.21	+10
1	八陡镇	博山区 1	100.00	3.45	0
1	齐陵街道	临淄区 1	100.00	3.17	+36
1	历山街办	沂源县 1	100.00	3.18	0
1	南麻街办	沂源县 1	100.00	2.88	0
1	燕崖镇	沂源县 1	100.00	2.62	0
1	东里镇	沂源县 1	100.00	2.83	+10
1	南鲁山镇	沂源县 1	100.00	3.16	+10
1	石桥镇	沂源县 1	100.00	3.06	+10
1	悦庄镇	沂源县 1	100.00	3.27	+19
1	西里镇	沂源县 1	100.00	2.90	+22
14	寨里镇	淄川区 4	99.18	3.92	-3
14	池上镇	博山区 2	99.18	3.23	-13
14	博山镇	博山区 2	99.18	3.23	-3
14	芦湖街办	高青县 1	99.18	3.77	-13
14	鲁村镇	沂源县 9	99.18	3.30	-13

名次	镇 办	区 县	总 分	综合指数	较上月位次
14	大张庄镇	沂源县 9	99.18	3.12	+13
20	岭子镇	淄川区 5	99.06	4.09	-19
20	洪山镇	淄川区 5	99.06	4.07	-9
20	昆仑镇	淄川区 5	99.06	3.88	0
20	松龄路街办	淄川区 5	99.06	4.15	+3
20	域城镇	博山区 4	99.06	3.13	-9
20	源泉镇	博山区 4	99.06	3.43	-9
20	城东街办	博山区 4	99.06	4.07	+3
20	闻韶街办	临淄区 2	99.06	4.62	+21
20	荆家镇	桓台县 1	99.06	3.82	+7
20	木李镇	高青县 2	99.06	3.64	+23
20	唐坊镇	高青县 2	99.06	3.67	+25
20	中庄镇	沂源县 11	99.06	2.82	+12
32	公园街办	张店区 1	98.94	4.30	-5
32	双杨镇	淄川区 9	98.94	4.33	-9
32	白塔镇	博山区 7	98.94	4.41	-12
32	田庄镇	桓台县 2	98.94	3.60	0
32	高城镇	高青县 4	98.94	3.90	+10
37	金岭镇	临淄区 3	98.82	4.52	+25
37	起凤镇	桓台县 3	98.82	3.94	-10
37	青城镇	高青县 5	98.82	3.77	-10

名次	镇 办	区 县	总 分	综合指数	较上月位次
37	常家镇	高青县 5	98.82	3.84	+10
41	花沟镇	高青县 7	98.71	3.75	+6
41	宝山工业园	高新区 1	98.71	4.94	+10
43	大街街办	周村区 1	98.59	4.45	-8
43	少海街办	桓台县 4	98.59	4.24	-11
43	黑里寨镇	高青县 8	98.59	3.72	-7
43	田镇街办	高青县 8	98.59	3.94	0
47	房镇镇	张店区 2	98.47	4.96	+22
48	金山镇	临淄区 4	98.45	4.74	+1
49	四宝山街办	高新区 2	98.35	4.59	+5
50	朱台镇	临淄区 5	95.41	3.90	-10
51	山头街办	博山区 8	93.30	4.34	-12
52	辛店街办	临淄区 6	93.22	4.35	-3
53	钟楼街办	淄川区 10	93.11	4.34	0
54	般阳路街办	淄川区 11	92.93	4.05	-16
55	凤凰镇	临淄区 7	92.77	4.08	+2
56	雪宫街办	临淄区 8	92.48	4.37	+8
57	石马镇	博山区 9	91.87	3.92	-11
58	体育场街办	张店区 3	91.50	4.87	+9
59	青年路街办	周村区 2	91.30	5.01	+1
60	将军路街办	淄川区 12	91.24	4.50	-1

名次	镇 办	区 县	总 分	综合指数	较上月位次
61	和平街办	张店区 4	90.87	4.64	+5
62	罗村镇	淄川区 13	90.00	5.68	-6
63	商家镇	文昌湖区 1	88.36	4.81	+2
64	城西街办	博山区 10	88.18	4.31	-1
64	皇城镇	临淄区 9	88.18	4.29	-9
66	科苑街办	张店区 5	87.23	4.96	+2
67	丝绸路街办	周村区 3	86.82	4.97	+5
68	稷下街办	临淄区 10	86.76	4.55	-17
69	齐都镇	临淄区 11	86.75	4.48	+1
70	北郊镇	经开区	86.53	4.94	-12
71	永安街办	周村区 4	85.71	5.13	0
72	果里镇	桓台县 5	84.15	5.06	+9
73	马桥镇	桓台县 6	83.60	5.22	+6
74	马尚镇	张店区 6	83.23	5.37	0
75	萌水镇	文昌湖区 2	82.46	5.08	-2
76	周村开发区	周村区 5	81.91	5.55	+9
77	保税物流园	高新区 3	81.75	5.32	+12
78	南定镇	张店区 7	81.48	5.36	-2
79	中埠镇	张店区 8	81.34	4.95	+8
80	索镇镇	桓台县 7	80.84	5.54	+4
81	车站街办	张店区 9	80.11	5.34	+5

名次	镇 办	区 县	总 分	综合指数	较上月位次
82	泮水镇	张店区 10	79.80	5.36	-4
83	南郊镇	周村区 6	78.98	5.61	-3
84	唐山镇	桓台县 8	78.68	5.46	-1
85	傅家镇	张店区 11	75.82	5.76	-10
86	王村镇	周村区 7	74.59	6.41	+2
87	新城镇	桓台县 9	73.92	6.05	-10
88	湖田镇	张店区 12	73.25	5.69	-6

注：1、沂源县张家坡镇监测站点受水灾影响无监测数据。2、临淄区敬仲镇监测站点更换电缆监测数据数量不足。

附表 2

8 月各区县降尘监测数据 (t/km²·月)

序号	区县	监测点位	降尘数据	平均值
1	张店区	人民公园	4.4	3.40
2		新区	2.7	
3		南定	3.1	
4	淄川区	气象站	6.0	6.15
5		凤凰山	6.3	
6	博山区	双山	7.1	7.10
7		青龙山	7.1	
8	周村区	三金集团	3.4	3.40
9	临淄区	莆田园	2.6	2.70
10		齐鲁石化	2.8	
11	桓台县	锦秋	4.7	4.75
12		华沟	4.8	
13	高青县	田镇	1.4	1.65
14		芦湖	1.9	
15	沂源县	历山	3.7	3.15
16		南麻	2.6	
17	高新区	东风化工厂	2.4	2.40
18		开发区	停运	
19	文昌湖区	文昌湖	6.4	6.40
20	经开区	职业学院	3.8	3.80
全市平均值			4.06	

报：市委常委，市政协主席，市人大副主任，市政府副市长，
市政协副主席。

发：各区县党委、人民政府，高新区、淄博经济开发区、文昌湖
省级旅游度假区工委、管委会，生态淄博建设工作领导小组
成员单位。

生态淄博建设工作领导小组办公室

2018年9月7日印发

淄准简字 065 号