



2023201

检测报告

编号：正沅检（2023）第 201 号

项目名称：淄博市淄川区医院西院区核技术利用项目

项目单位：淄博市淄川区医院


报告日期：2023 年 09 月 13 日

潍坊正沅环境检测有限公司

（加盖检测专用章）



说 明

1. 报告无  章、无检测专用章、无骑缝章、无授权人的签字无效。
2. 未经本公司书面批准不得部分复制检测报告。
3. 报告涂改无效。
4. 对检测报告如有异议,请在收到报告之日起十日内向检测单位提出,过期不予受理。
5. 本单位保证检测的客观公正性,对委托单位的商业信息、技术文件、检测报告等商业秘密履行保密义务。

联系人: 王文宗

电 话: 18663620290

传 真: 0536—8100395

邮 箱: wfzyhjjc@163.com

地 址: 潍坊市奎文区北宫东街 5999 号舜之都双子座 1-1305

检测报告

检测项目	淄博市淄川区医院西院区核技术利用项目		
项目单位	淄博市淄川区医院		
联系人	王绚	联系电话	18678209512
委托日期	2023 年 9 月 7 日		
检测日期	2023 年 9 月 11 日		
检测结果	见第 3~4 页		
检测依据 及评价依据	1. HJ1157-2021 《环境 γ 辐射剂量率测量技术规范》 2. HJ61-2021 《辐射环境监测技术规范》		
检测目的	淄博市淄川区医院西院区核技术利用项目环境评价现状检测。		
检测结论	/		

编制人员: 王立坤 审核人员: 王立坤签发人员: 李大伟 签发日期: 2023. 9. 13

检测报告

检测仪器	便携式 X- γ 剂量率仪 型号: HD-2005 编号: F12032 有效日期: 2023 年 07 月 13 日-2024 年 07 月 12 日 山东省计量科学研究院 (证书编号: Y16-20231606)
技术指标	测量范围: $(1 \sim 100000) \times 10^{-8} \text{Gy/h}$; 能量响应: 25keV \sim 3MeV, 极限偏差 $\pm 15\%$; 对宇宙射线的能量响应: 极限偏差 $\pm 15\%$; 剂量率指示的固有误差: $\leq \pm 10\%$; 角响应: 极限偏差 $\pm 15\%$, (^{137}Cs , $0^\circ \sim 150^\circ$ 相对于最大响应数值); 长期稳定性: $\leq \pm 5\%$ (连续工作 8 小时) 使用环境: 湿度 $\leq 90\%$ ($-10^\circ\text{C} \sim +40^\circ\text{C}$)
环境条件	天气: 阴; 温度: 28°C ; 相对湿度: 60%。
检测地点	淄博市淄川区松龄西路以北、凤凰山路以东。
项目描述	本项目位于淄博市淄川区松龄西路以北、凤凰山路以东, 淄博市淄川区医院西院区医技楼内, 项目拟建位置周边。共设 36 个 γ 空气吸收剂量率检测点位。 检测时间: 14:38 \sim 15:37。 检测布点见示意图。 本栏以下空白。

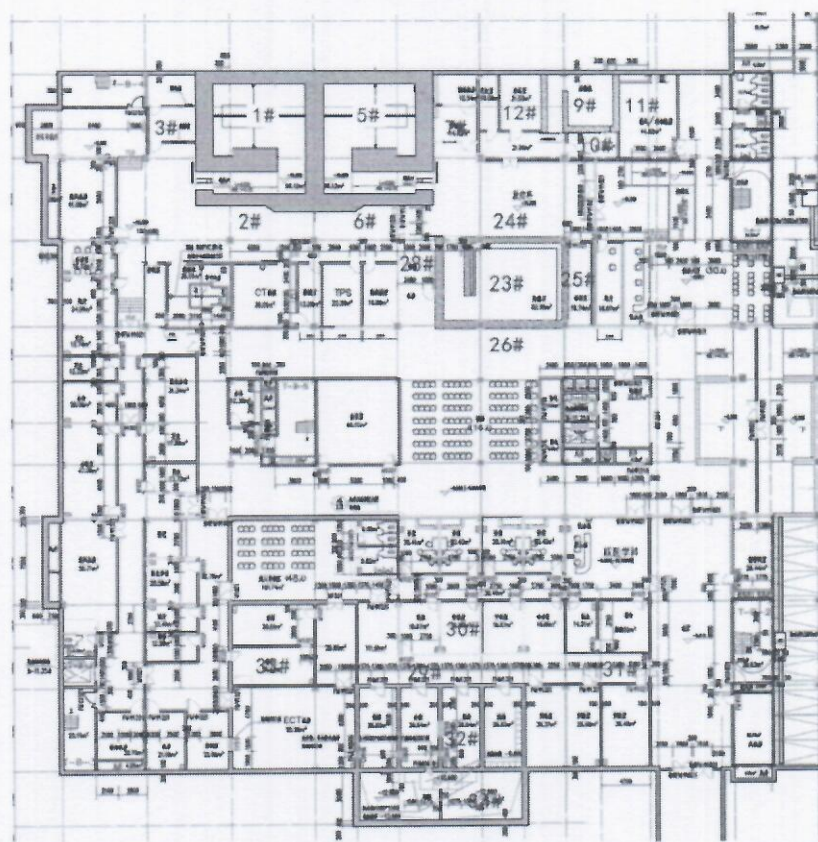
检测 报 告

测点 编号	点位描述	γ 空气吸收剂量率	
		检测值 ($\times 10^{-8}$ Gy/h)	标准差
1#	西侧 1#加速器机房内	7.4	0.4
2#	西侧 1#加速器机房南侧 (走廊)	7.6	0.4
3#	西侧 1#加速器机房西侧 (控制室)	7.3	0.5
4#	西侧 1#加速器上方 (空压机房)	7.9	0.7
5#	东侧 2#加速器机房内	8.0	0.6
6#	东侧 2#加速器机房南侧 (走廊)	7.7	0.3
7#	东侧 2#加速器机房东侧 (控制室)	7.8	0.4
8#	东侧 2#加速器机房上方 (地下停车区)	7.9	0.5
9#	后装机机房内	7.5	0.4
10#	后装机机房南侧	8.1	0.5
11#	后装机机房东侧	8.2	0.6
12#	后装机机房西侧	8.0	0.4
13#	后装机机房上方 (排风机房)	8.1	0.6
14#	DSA 机房拟建址中部	8.8	0.3
15#	DSA 机房拟建址北侧	8.4	0.5
16#	DSA 机房拟建址东侧	8.2	0.5
17#	DSA 机房拟建址南侧	7.9	0.4
18#	DSA 机房拟建址西侧	8.1	0.4
19#	DSA 机房拟建址下方	8.4	0.6
20#	DSA 机房拟建址上方	8.1	0.4
21#	二期住院楼 (规划) 拟建址	7.8	0.5
22#	一期行政管理用房西南侧楼下	7.8	0.5
23#	陀螺刀机房内	7.7	0.4
24#	陀螺刀机房北侧	7.8	0.5

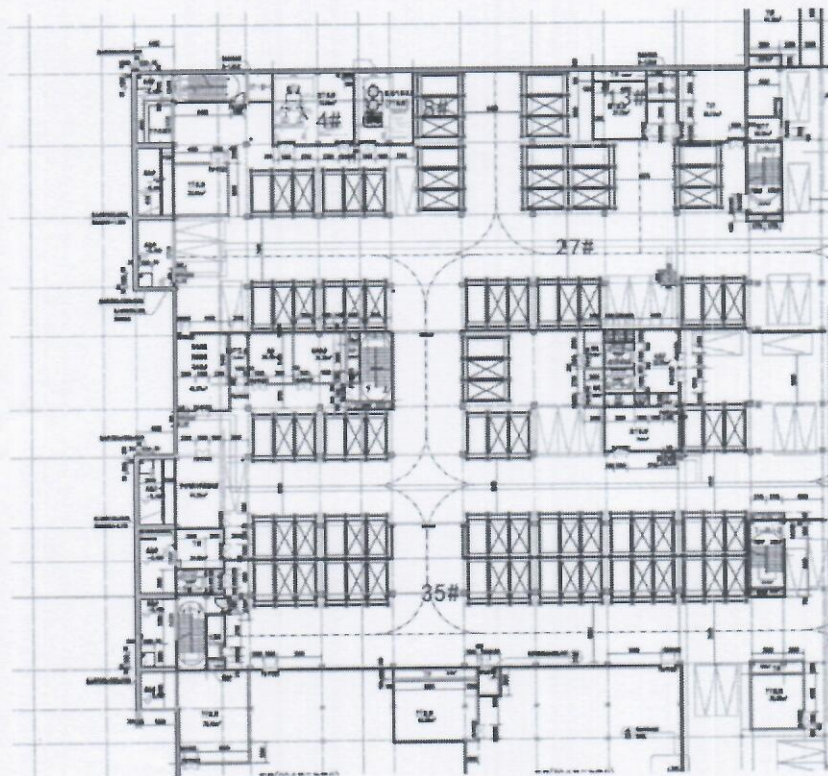
检测 报 告

测点 编号	点位描述	γ 空气吸收剂量率	
		检测值 ($\times 10^{-8}\text{Gy/h}$)	标准差
25#	陀螺刀机房东侧	8.1	0.4
26#	陀螺刀机房南侧	8.4	0.5
27#	陀螺刀机房上方	8.2	0.4
28#	陀螺刀机房西侧 (控制室)	7.9	0.4
29#	核医学工作场所拟建区域中部	7.2	0.8
30#	核医学工作场所拟建区域北侧	6.6	0.7
31#	核医学工作场所拟建区域东侧	7.8	0.4
32#	核医学工作场所拟建区域南侧	7.0	0.4
33#	核医学工作场所拟建区域西侧	6.5	0.5
34#	衰变池上方	6.8	0.4
35#	核医学工作场所拟建区域中部上方	8.0	0.4
36#	一期住院楼北侧楼下	8.0	0.5
工作场所检测值范围:		$(6.5\sim 8.8) \times 10^{-8}\text{Gy/h}$	
<p>注: 1、γ 空气吸收剂量率检测结果已扣除仪器对宇宙射线响应值 ($2.82 \times 10^{-8}\text{Gy/h}$)。</p> <p>2、宇宙射线响应值的屏蔽修正因子: 原野及道路取 1.0 平房取 0.9 多层建筑物取 0.8。</p> <p>3、经查阅《山东省环境天然放射性水平调查研究报告》1989 年, 淄博市原野天然放射性本底水平平均值的涨落范围为 $(2.84\sim 9.90) \times 10^{-8}\text{Gy/h}$; 室内天然放射性本底水平平均值的涨落范围为 $(4.40\sim 19.37) \times 10^{-8}\text{Gy/h}$; 道路天然放射性本底水平平均值的涨落范围为 $(1.20\sim 11.30) \times 10^{-8}\text{Gy/h}$。</p> <p>本栏以下空白。</p>			

布点示意图

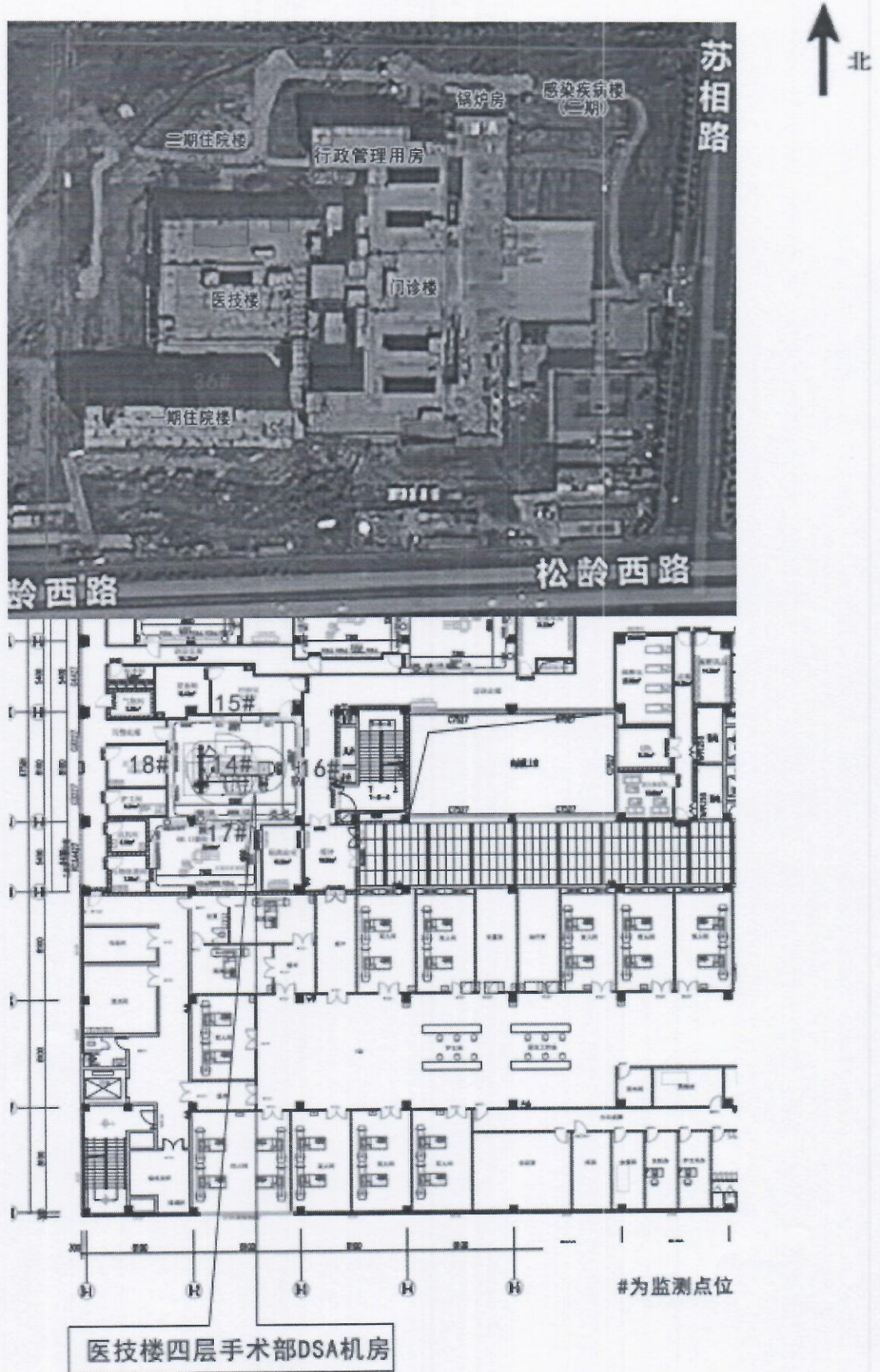


#为监测点位

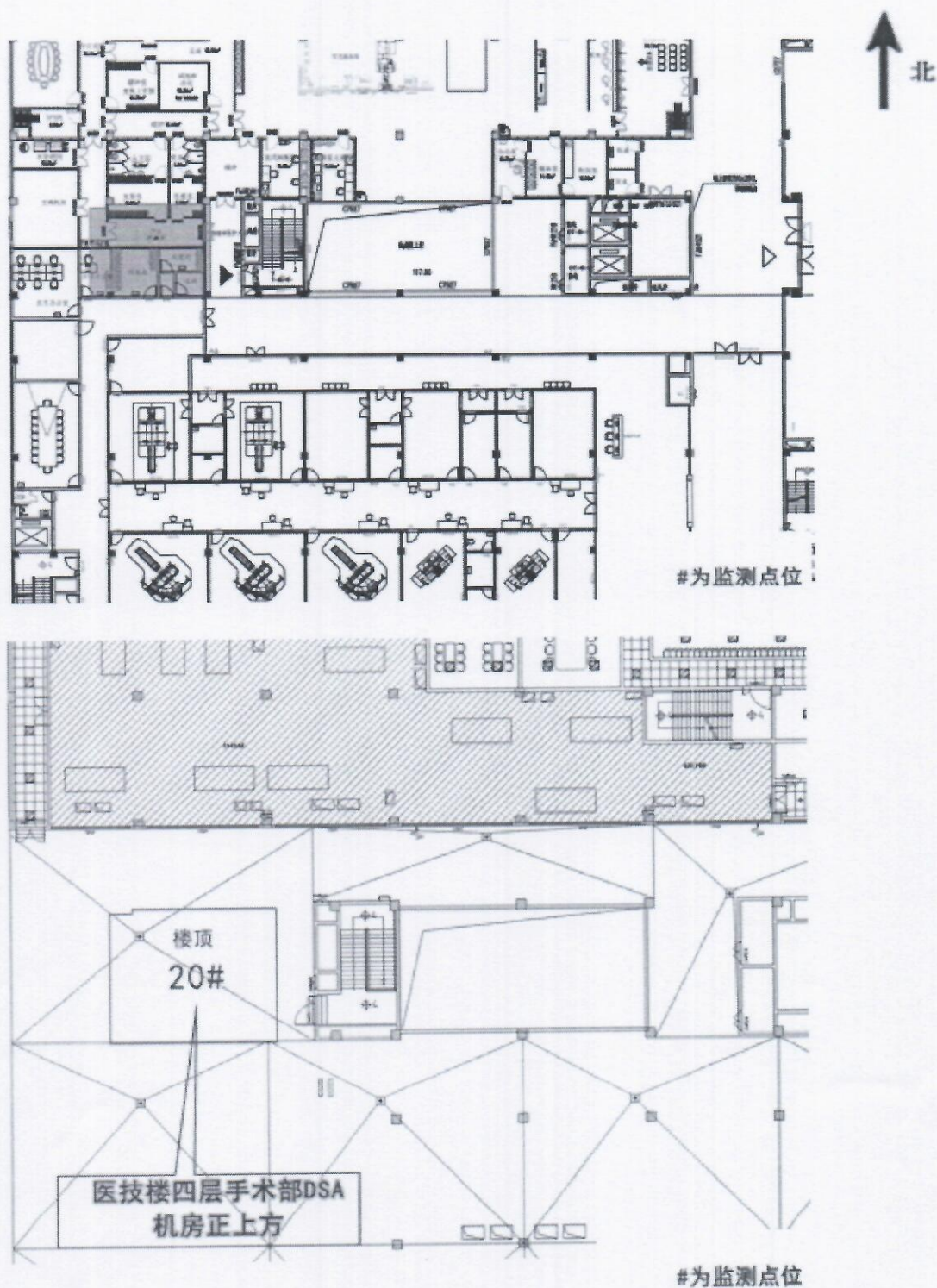


#为监测点位

布点示意图



布点示意图



现场检测人员：张宇、张煜坤

资质证书



检验检测机构 资质认定证书

副本

证书编号: 231512117166

名称: 潍坊正沅环境检测有限公司

地址: 山东省潍坊市奎文区北宫东街5999号舜之都
双子座1-1305(261041)

经审查,你机构已具备国家有关法律、行政法规规定的基
本条件和能力,现予批准,可以向社会出具具有证明作用的数
据和结果,特发此证。资质认定包括检验检测机构计量认证。



许可使用标志



231512117166

发证日期: 2023年08月24日

有效期至: 2029年08月23日

发证机关: 山东省市场监督管理局



本证书由国家认证认可监督管理委员会监制,在中华人民共和国境内有效。